



**Diagnoza stanu obecnego obszaru Szwajcarami Kaszubskiej
na potrzeby opracowania Lokalnej Strategii Rozwoju obszaru Szwajcarami Kaszubskiej na lata
2023-2027**

Stowarzyszenie Turystyczne Kaszuby

Kartuzy, wrzesień 2022 r.

Wstęp

Poniższa diagnoza oparta została o analizę i interpretację danych statystycznych pochodzących z oficjalnej statystyki GUS, informacji i danych przekazanych przez samorządy objęte obszarem działalności LGD oraz inne, ogólnodostępne bazy danych społeczno – gospodarczych.

Analiza zawiera m.in. porównywanie sytuacji na terenie LGD z sytuacją w skali regionu województwa pomorskiego. W celu zapewnienia jak najpełniejszej obiektywności tego porównania – w przypadku dostępności danych na poziomie gmin, porównano sytuację na terenie województwa, biorąc pod uwagę tylko dane dotyczące gmin wiejskich i miejsko – wiejskich. Takie podejście pozwoliło na wyeliminowanie błędu metodologicznego w postaci ujęcia w porównaniu danych dla gmin miejskich regionu, które w większości nie są objęte obszarem działalności LGD, a które znacząco wpływają na sytuację społeczną i gospodarczą całego województwa – dotyczy to przede wszystkim Trójmiasta oraz Słupska, które z uwagi na liczbę ludności w znacznym stopniu determinują obraz dotyczący poziomu rozwoju całego regionu. Podobnie postąpiono w przypadku danych dostępnych na poziomie powiatów – gdzie sytuację na terenie LGD porównano do średniej dla powiatów ziemskich w województwie (bez miast na prawach powiatu).

Przedstawione poniżej informacje zostaną uzupełnione na późniejszym etapie prac nad LSR o wyniki badań społecznych (ankiet, warsztatów, spotkań informacyjnych) w poszczególnych dziedzinach. Dopiero taka – pełna analiza – będzie postawą do opracowania analizy SWOT oraz wypracowania celów do realizacji na przyszłość.

1. Ogólny opis obszaru.

Lokalna Strategia Rozwoju realizowana przez STK obejmuje obszar 9 gmin: Chmielno, Przodkowo, Przywidz, Sierakowice, Somonino, Stężyca, Sulęczyno, Kartuzy, Żukowo. Wymienione gminy wchodzi w skład powiatu kartuskiego (8 gmin) oraz powiatu gdańskiego (gmina Przywidz). LGD Stowarzyszenie Turystyczne Kaszuby obejmuje obszar położony w północno – wschodniej części województwa pomorskiego, w bezpośrednim sąsiedztwie Trójmiasta.

Całkowita powierzchnia obszaru LGD wynosi 1 250 km² co stanowi 6,83 % powierzchni województwa pomorskiego. Ważną cechą charakterystyczną obszaru LGD jest jego atrakcyjne położenie administracyjne i komunikacyjne. Sytuacja ta dotyczy przede wszystkim bliskości Trójmiasta jako bliskiego potencjalnego rynku zbytu produktów i usług świadczonych na terenie LGD a jednocześnie jako miejsca pracy, nauki czy wypoczynku dla mieszkańców obszaru LSR. Widoczne jest dogodne położenie komunikacyjne odnosząc się zarówno do relatywnie dobrze rozwiniętej sieci dróg wewnętrznych na terenie LGD jak i przede wszystkim bliskości portu lotniczego Gdańsk – Rębiechowo, portu morskiego oraz autostrady A1. W kontekście dostępności komunikacyjnej niezmiernie ważne jest także uruchomienie od 2015 r. bezpośrednich połączeń kolejowych w ramach Pomorskiego Kolei Metropolitarnej między Kartuzami i Żukowem oraz Somoninem i Gołubiem a Trójmiastem, które w przyszłości będą docierały także do innych regionów obszaru LGD (gmin: Sierakowice i Chmielno). Wszystkie wymienione elementy świadczą o dobrym połączeniu obszaru LGD, zwłaszcza z główną aglomeracją województwa.

Poniżej wskazano mapę obszaru objętego LSR z zaznaczeniem granic poszczególnych gmin, która wskazuje jednoznacznie na spójność przestrzenną obszaru objętego LSR.



Rysunek. Mapa obszaru objętego LSR.

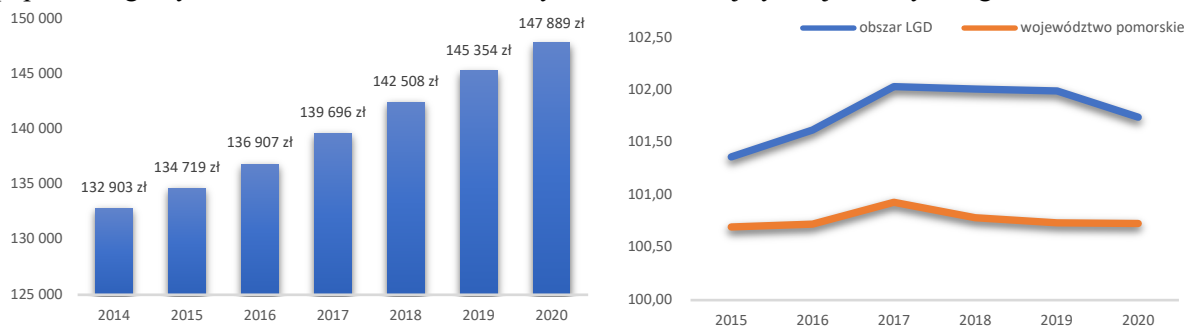
Źródło: Opracowanie własne.

2. Sytuacja demograficzna.

Liczba mieszkańców obszaru LGD wg danych GUS na koniec 2020 roku sięgnęła 147 889 osób. Charakterystyczny jest dynamiczny wzrost tej liczby w okresie ostatnich 7 lat – dane wskazują, że wielkość ta wzrosła o 14 986 osób, tj. 11,28% w relacji do stanu bazowego z 2014 roku¹. Analiza porównawcza dynamiki zmian tej liczby ze średnią dla województwa wskazuje, że wzrost liczby ludności obszaru LGD jest relatywnie znacznie wyższy w całym analizowanym okresie od średniej dla

¹ W tej oraz kolejnych częściach diagnozy, w przypadku porównania zmian danego parametru w czasie, odnoszono się do okresu lat 2014-2020 (w przypadku dostępności tego typu danych). Przyjęty rok wyjściowy (2014) pozwala na uchwycenie zmian jakie się dokonały na terenie LGD od początku kończącego się okresu programowania 2014-2020.

regionu – w każdym z analizowanych lat dynamika zmian liczby ludności w relacji do roku poprzedniego była na terenie LGD znacznie wyższa od średniej sytuacji w całym regionie.



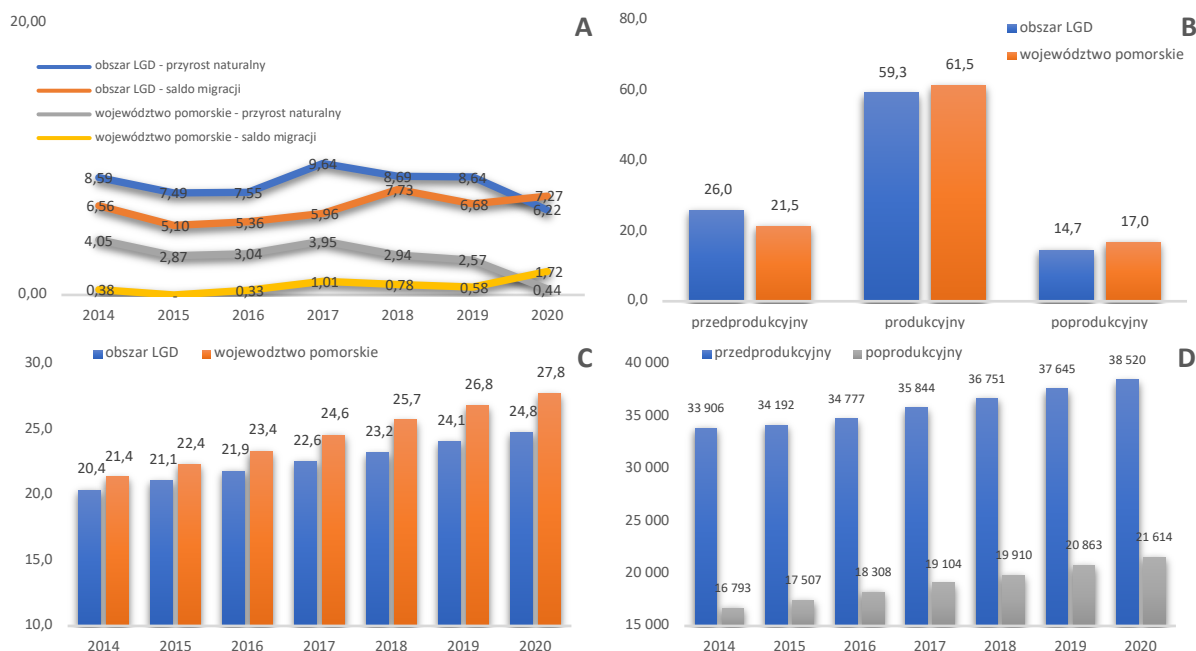
Rysunek. Zmiana liczby mieszkańców obszaru LGD w latach 2014-2020 oraz dynamika zmian liczby mieszkańców na tle województwa pomorskiego.

Źródło: Opracowanie własne na podstawie danych GUS

Źródłem takiego stanu rzeczy należy upatrywać zarówno w wysokim, dodatnim poziomie przyrostu naturalnego jak i wysokim, dodatnim wskaźniku salda migracji. Dane wskazują, że w całym okresie analizy zarówno wskaźnik przyrostu naturalnego (obrazujący różnicę w liczbie urodzeń i zgonów) jak i wskaźnik salda migracji osiągają wysokie wartości dodatnie w granicach 5,10 – 9,64%. Porównanie tych wartości ze średnimi danymi dla całego województwa wskazuje, że sytuacja demograficzna obszaru LGD jest znacznie korzystniejsza od średniej dla regionu – zarówno saldo migracji jak i przyrost naturalny osiągają wartości znacznie wyższe od średnich – dotyczy to zwłaszcza wskaźnika salda migracji, który na terenie LGD notuje kilkukrotnie wyższe wartości niż ma to miejsce w województwie. Konsekwencją tego jest relatywnie młodsza struktura wieku ludności obszaru LGD na tle regionu, uwidoczniiona wyższym udziałem mieszkańców w wieku przedprodukcyjnym (26% w relacji do 21,5%) i niższym osób w wieku poprodukcyjnym (14,7% w relacji do 17,0%). Szczególnie charakterystyczny jest – determinujący opisane liczby - fakt wysokiego poziomu wskaźnika liczby urodzeń na terenie LGD, który w 2020 roku wyniósł 15,04% i był znacznie wyższy od średniej dla całego województwa 10,78%, a jednocześnie należał do jednych z najwyższych w skali całego kraju. Porównanie wartości przedmiotowego wskaźnika na poziomie kraju wskazuje, że na pierwszym miejscu spośród wszystkich gmin w Polsce w 2020 roku znajdowała się gmina Sierakowice, z wartością wskaźnika liczby urodzeń na poziomie 19,18% – jednocześnie na 2 477 gmin w Polsce, w pierwszej trzydziestce gmin o najwyższym poziomie w/w wskaźnika znalazło się 7 z 9 gmin z terenu LGD. Sytuacja ta jest widoczna od wielu lat i świadczy o bardzo wysokich poziomach wskaźnika liczby urodzeń na terenie LGD. Konsekwencją tego jest stały, dynamiczny wzrost liczby osób w wieku przedprodukcyjnym na terenie LGD, która w ostatnich 7 latach zwiększyła się o 4 614 osób tj. o 13,61%. Wysoki poziom urodzeń i relatywnie młoda struktura społeczeństwa jest w tym kontekście elementem charakterystycznym dla terenu LGD. Należy jednakże wskazać, że opisane powyżej dane nie wpływają na wzrost udziału osób w wieku przedprodukcyjnym w ogólnej liczbie ludności obszaru LGD, który utrzymuje się od kilku lat na podobnym poziomie 25,6 – 25,9%.

Sytuacja ta nie zmienia jednakże faktu, że także obszar LGD dotyka widoczne w skali makro zjawisko starzenia się społeczeństwa. Uwidacznia to zmiana w czasie wartości wskaźnika liczby ludności w wieku poprodukcyjnym przypadającej na 100 osób w wieku produkcyjnym – mimo, iż w każdym analizowanym roku wskaźnik ten na terenie LGD przyjmuje wartości niższe od średniej dla regionu to widoczny jest coroczny, stały, dynamiczny wzrost wartości tego wskaźnika, co obrazuje rosnące obciążenie demograficzne osób w wieku produkcyjnym przez osoby w wieku poprodukcyjnym – w okresie ostatnich 7 lat wartość przedmiotowego wskaźnika wzrosła na terenie LGD o ponad 7%. Potwierdzają to dane dotyczące zmiany liczby osób w wieku poprodukcyjnym w ostatnich latach – liczba ta systematycznie w każdym roku analizy rośnie, osiągając wielkość 21 614 osób w 2020 roku –

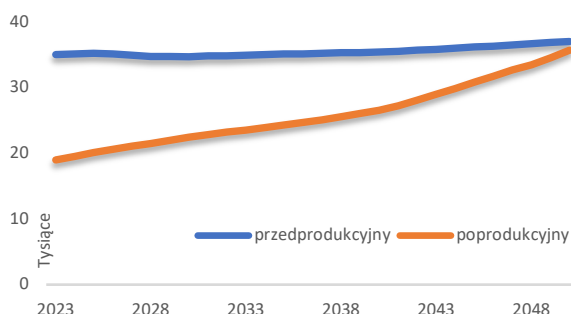
co oznacza wzrost o 4 821 osób w okresie ostatnich 7 lat tj. o 28,71%. Zwiększa się w konsekwencji udział ludności w wieku poprodukcyjnym w całkowitej liczbie mieszkańców regionu – począwszy od 2014 rok wzrost ten wyniósł 2,1% i wynosi obecnie 14,7%.



Rysunek. Sytuacja demograficzna obszaru LGD na tle województwa pomorskiego: A - przyrost naturalny i saldo migracji na 1 000 mieszkańców; B – struktura ludności wg wieku w %; C - ludność w wieku poprodukcyjnym na 100 osób w wieku produkcyjnym; D – liczba ludności w wieku przedprodukcyjnym i poprodukcyjnym.

Źródło: Opracowanie własne na podstawie danych GUS

Kierunki zmian w strukturze demograficznej obszaru LGD potwierdzają prognozy GUS dotyczące liczby mieszkańców wg funkcjonalnych grup wieku w okresie do 2050 roku. Jak wynika z tych prognoz liczba mieszkańców w wieku poprodukcyjnym będzie systematycznie i dynamicznie rosła i do roku 2050 zwiększy się w relacji do stanu obecnego niemal dwukrotnie (wzrost o 47%). Jednocześnie liczba mieszkańców w wieku przedprodukcyjnym będzie pozostawała w całym okresie analizy na zbliżonym poziomie (wzrost o 5% w roku 2050). Prognoza ta – mimo, że jest korzystniejsza od prognozy w innych terenach województwa czy kraju – wskazuje na bardzo znaczący prognozowany wzrost ludności najstarszej (seniorów), generując tym samym szereg następstw dla struktury społecznej i gospodarczej regionu.



Rysunek. Prognozy ludności w wieku przedprodukcyjnym i poprodukcyjnym obszaru LGD do roku 2050.

Źródło: Opracowanie własne na podstawie danych GUS

3. Charakterystyka gospodarki/przedsiębiorczości (w tym przedsiębiorczości społecznej), branż z potencjałem rozwojowym (informacja o branżach gospodarki mających kluczowe znaczenie dla rozwoju obszaru²).

Według danych GUS liczba podmiotów gospodarczych zarejestrowanych na terenie LGD w 2020 r. wynosiła łącznie 17 652 szt. co stanowi 5% podmiotów zarejestrowanych w województwie pomorskim. W zakresie bezwzględnej liczby podmiotów gospodarczych, największa ich ilość jest zarejestrowana w gminach wiejsko – miejskich Żukowo (6 342) i Kartuzy (4 136). Średnia ilość podmiotów gospodarczych przypadających na 1 000 mieszkańców na diagnozowanym obszarze wynosi natomiast 108 podmiotów, gdzie analogiczny wskaźnik dla województwa pomorskiego sięga poziomu 136. Najwięcej podmiotów gospodarczych na obszarze LGD przypada na 10 000 mieszkańców ponownie w gminach miejsko – wiejskich: Żukowo (150) i Kartuzy (121); najmniej w gminie Sulęcyno (84). Poziom omawianego wskaźnika na całym obszarze działania LGD jest o 21 % niższy od wielkości notowanej dla województwa. Wskaźnik liczby podmiotów gospodarczych na badanym obszarze stale rośnie i w ciągu ostatnich 7 lat odnotował wzrost o 21% - ten sam wskaźnik w województwie pomorskim w tym samym czasie wzrósł o 14% - co oznacza dynamiczny rozwój terenu LGD w tym zakresie na tle rozwoju regionu.

Struktura wielkości przedsiębiorstw na obszarze LGD wskazuje na zdecydowaną przewagę ilościową małych firm. Analogiczna jest sytuacja w województwie pomorskim. Największy udział w ogólnej liczbie podmiotów gospodarczych na terenie LGD mają mikroprzedsiębiorstwa zatrudniające od 0 do 9 osób, stanowią one 96,96% przedsiębiorstw, w województwie pomorskim – 97,04%, pozostałe grupy są zdecydowanie mniej liczne i łącznie stanowią 3,04% przedsiębiorstw działających na analizowanym terenie. Liczba małych przedsiębiorstw zatrudniających poniżej 50 osób stanowi w sumie 99,54 % ogółu firm.

Pod względem struktury własnościowej podmiotów gospodarczych zarejestrowanych na obszarze LGD STK w sektorze prywatnym widoczna jest zdecydowana dominacja firm prowadzonych przez osoby fizyczne. Przedsiębiorstwa te stanowią w sumie 81,12% wszystkich firm zarejestrowanych na badanym terenie. Pod tym względem struktura ta jest zbliżona do średniej dla województwa pomorskiego, wykazując się jednakże większym udziałem osób fizycznych prowadzących działalność gospodarczą i niższym udziałem spółek prawa handlowego handlowych.

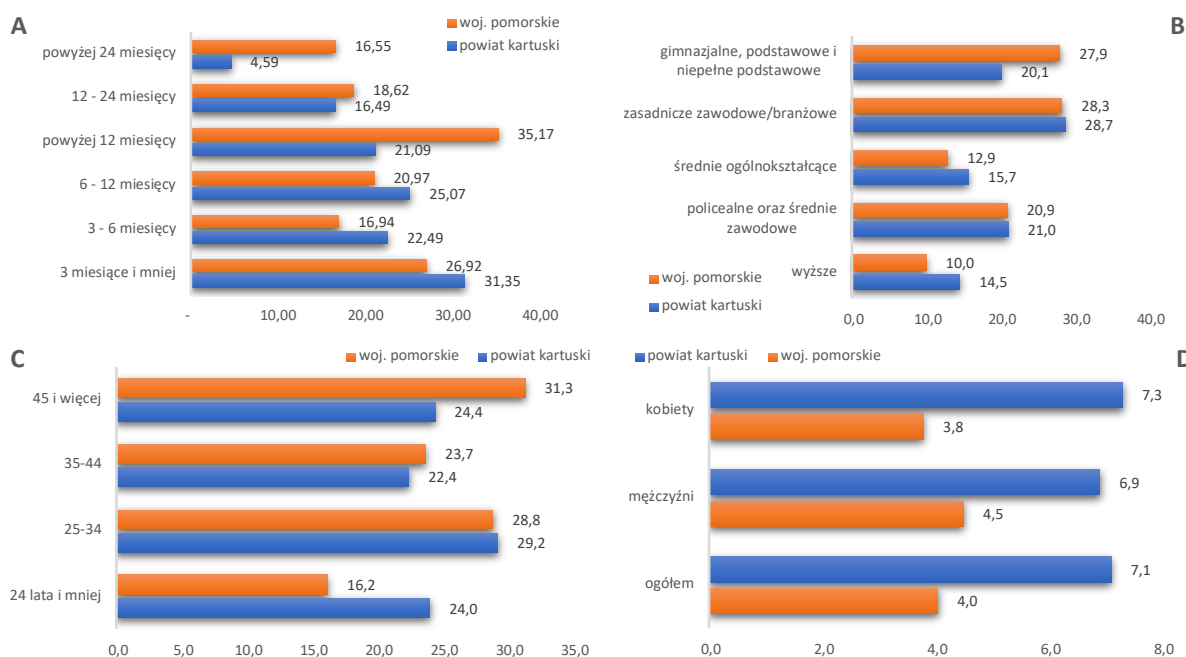
W przypadku struktury zarejestrowanych na obszarze LGD podmiotów gospodarczych według rodzaju prowadzonej przez nich działalności (sekcji PKD) dane wskazują, na zdecydowaną dominację trzech sekcji, które w sumie stanowią ponad 54 % wszystkich podmiotów gospodarczych. W opisywanej strukturze zdecydowanie dominują sekcje F (25,71 %) i G (17,28 %), tzn. G. handel hurtowy i detaliczny; naprawa pojazdów samochodowych, motocykli oraz artykułów użytku osobistego i domowego; F. budownictwo; sekcje te razem stanowią 42,99 % wszystkich zarejestrowanych firm na terenie LGD (w województwie 31,18 %). Trzecią sekcją, która dominuje w tej strukturze jest sekcja C - przetwórstwo przemysłowe, której podmioty stanowią w sumie 11,80 % wszystkich firm działających w obszarze LGD (w województwie 9,75 %). W kontekście struktury istniejących przedsiębiorstw znamienne jest w tym zakresie fakt braku na terenie LGD dużych zakładów przemysłowych i dominacja małych firm działających w sferze usług i handlu, co z jednej strony przekłada się na relatywnie niewielki potencjał istniejących form do generowania nowych miejsc pracy – z drugiej zaś skutkuje np. brakiem uciążliwych dla środowiska zakładów przemysłowych.

4. Rynek pracy (poziom zatrudnienia i stopa bezrobocia - liczba bezrobotnych do liczby osób w wieku produkcyjnym, charakterystyka grup pozostających poza rynkiem pracy).

² Informacja o branżach gospodarki mających kluczowe znaczenie dla rozwoju obszaru LGD zostanie uzupełniona w terminie późniejszym

Średni poziom zatrudnienia mierzony liczbą pracujących przypadających na 1 000 ludności na terenie LGD wyniósł w 2020 roku 254,1‰ i był znacznie wyższy od średniej dla całego województwa pomorskiego (212,6‰) – sytuacja ta świadczy o ponadprzeciętnym poziomie zatrudnienia na terenie LGD i decyduje o relatywnie dobrej sytuacji w tym zakresie.

Jednocześnie liczba osób bezrobotnych w relacji do liczby osób w wieku produkcyjnym na terenie LGD w 2020 roku wyniosła 2,7% i była znacznie niższa od wartości tego wskaźnika dla całego województwa pomorskiego (4,9%). Struktura wielkości bezrobocia wg płci na terenie LGD wskazuje na znacznie wyższy wskaźnik poziomu bezrobocia wśród kobiet – wskaźnik ten (mierzony liczbą kobiet bezrobotnych w relacji do liczby kobiet w wieku produkcyjnym) wyniósł 3,7% i był dwukrotnie wyższy od analogicznego wskaźnika notowanego w przypadku mężczyzn (1,8%). W konsekwencji liczba bezrobotnych kobiet była dwukrotnie wyższa od liczby bezrobotnych mężczyzn. Charakterystyczne jest że przedmiotowa dysproporcja utrzymuje się stale w okresie analizowanych ostatnich 7 lat.



Rysunek. Charakterystyka bezrobotnych na terenie powiatu kartuskiego na tle powiatów ziemskich województwa pomorskiego w 2020 roku w %³.

A - Bezrobotni zarejestrowani wg czasu pozostawania bez pracy; B - Odsetek bezrobotnych zarejestrowanych wg poziomu wykształcenia; C - Odsetek bezrobotnych zarejestrowanych wg grup wieku; D - Udział zarejestrowanych bezrobotnych absolwentów wśród bezrobotnych ogółem wg płci.

Źródło: Opracowanie własne na podstawie danych GUS: www.stat.gov.pl

Charakterystyka struktury bezrobotnych zarejestrowanych w PUP w Kartuzach przedstawia się następująco:

a. Bezrobotni zarejestrowani wg czasu pozostawania bez pracy – analiza wskazuje na znacznie niższy udział długotrwale bezrobotnych w ogóle osób pozostających bez pracy na terenie LGD na tle całego województwa. Sytuacja ta dotyczy to zarówno osób pozostających bez pracy ponad 12 jak i ponad 24 miesiące,

³ Z uwagi na brak danych statystycznych na poziomie gmin, analizę przeprowadzono na poziomie powiatu. Jednocześnie z uwagi na fakt, że obszar LGD obejmuje wszystkie gminy powiatu kartuskiego oraz jedną gminę powiatu gdańskiego (powiat gdański liczy w sumie 8 gmin), analizę przeprowadzono na bazie danych dla powiatu kartuskiego. Porównania ze średnią dla województwa oparto o dane dla powiatów ziemskich – powiaty grodzkie nie są bowiem objęte w województwie pomorskim RLKS.

b. Odsetek bezrobotnych zarejestrowanych wg poziomu wykształcenia – tak na terenie LGD jak i w całym regionie widoczny jest wyższy udział wśród bezrobotnych osób w niższym wykształceniu: zawodowym, gimnazjalnym i podstawowym. Jednocześnie na terenie LGD daje się zauważyć znacznie wyższy odsetek wśród bezrobotnych osób z wykształceniem wyższym i niższy osób z wykształceniem gimnazjalnym podstawowym i bez wykształcenia.

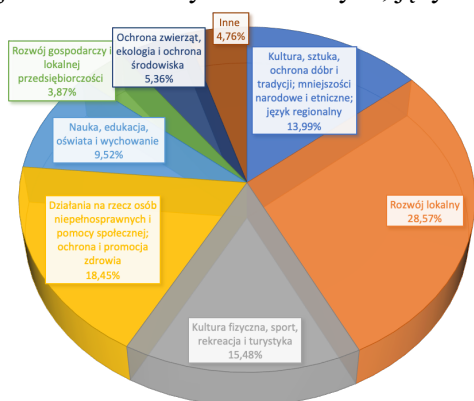
c. Odsetek bezrobotnych zarejestrowanych wg grup wieku – w przedmiotowej strukturze widoczne jest zjawisko znacznie wyższego od średniej dla regionu udziału wśród bezrobotnych osób młodych w wieku do 24 lat oraz znacznie niższy udział osób w wieku najstarszym tj. pow. 45 lat. Zjawisko to jest natomiast determinowane także przez młodszą strukturę wieku ludności obszaru LGD na tle całego województwa,

d. Udział zarejestrowanych bezrobotnych absolwentów wśród bezrobotnych ogółem wg płci – powyższe zjawisko potwierdzają dane dotyczące udziału absolwentów w grupie osób bezrobotnych na terenie LGD. Porównanie w tym zakresie ze średnią dla województwa wskazuje, że absolwenci stanowią znacznie większy odsetek bezrobotnych na terenie LGD niż ma to miejsce w skali całego województwa.

5. Działalność sektora społecznego, w tym integracja/rozwój społeczeństwa obywatelskiego

Według danych GUS w 2020 roku na terenie LGD funkcjonowało 480 organizacji pozarządowych, w tym 80 fundacji (17%) oraz 400 stowarzyszeń i organizacji społecznych. Wśród zarejestrowanych organizacji funkcjonowało 96 klubów sportowych (w tym UKS), 55 ochotniczych straży pożarnych oraz 34 koła gospodyń wiejskich. Liczby te wskazują, że w przeliczeniu na 10 tys. mieszkańców na analizowanym obszarze działa 32,46 organizacji – jest to wielkość bardzo zbliżona do średniej notowanej dla województwa (32,45).

Analiza struktury obszarów działalności funkcjonujących organizacji pozarządowych wskazuje, że dominują w niej organizacje działające w szeroko pojętej sferze rozwoju lokalnego, które stanowią ponad 28% wszystkich organizacji. Widoczna jest także znaczna liczba podmiotów prowadzących działania na rzecz osób niepełnosprawnych i pomocy społecznej oraz ochrony i promocji zdrowia (18%), kultury fizycznej, sportu, rekreacji i turystyki (15%) oraz kultury, sztuki, ochrony dóbr i tradycji; mniejszości narodowe i etnicznej; języka regionalnego (14%).



Rysunek. Struktura NGO na terenie LGD wg głównego rodzaju działalności, w 2022 roku, w %.

Źródło: Opracowanie własne na podstawie danych Starostwa Powiatowego w Kartuzach oraz Starostwa Powiatowego w Pruszczu Gdańskim.

porównaniu ze średnią dla całego regionu województwa pomorskiego.

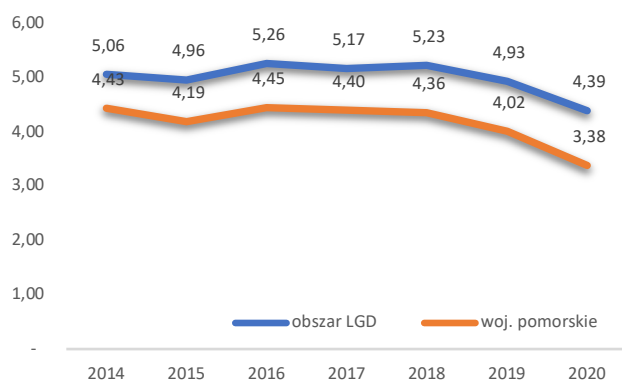
Poza działalnością NGO, stosowaną powszechnie miarą rozwoju społeczeństwa obywatelskiego danego obszaru jest udział mieszkańców w wyborach powszechnych. Analizując frekwencję wyborczą na terenie LGD w ostatnich wyborach ogólnokrajowych tj. wyborach na urząd Prezydenta RP, które miały miejsce w 2020 roku (do analizy wzięto dane dla I tury wyborów) - dane wskazują, że średnia frekwencja we wszystkich gminach obszaru LGD wyniosła 65,82% i była nieznacznie wyższa od średniej dla całego Województwa Pomorskiego (65,55%) oraz (w większym stopniu) od wyniku otrzymanego w skali całego kraju (64,51%). Dane te potwierdzają przeciętny poziom aktywności społecznej na terenie objętym LSR, zwłaszcza w

6. Problemy społeczne, ze szczególnym uwzględnieniem problemów ubóstwa i wykluczenia społecznego oraz skali tych zjawisk

Problemy społeczne zidentyfikowane na potrzeby przedmiotowej Strategii na terenie LGD dotyczą przede wszystkim kwestii związanych z potrzebą funkcjonowania pomocy społecznej, która zgodnie z definicją wskazaną przez Ustawę z dnia 12 marca 2004 r. o pomocy społecznej (Dz.U. 2021 poz. 2268, z późn. zm.) jest „...instytucją polityki społecznej państwa, mającą na celu umożliwienie osobom i rodzinom przezwyciężanie trudnych sytuacji życiowych, których nie są one w stanie pokonać, wykorzystując własne uprawnienia, zasoby i możliwości”.

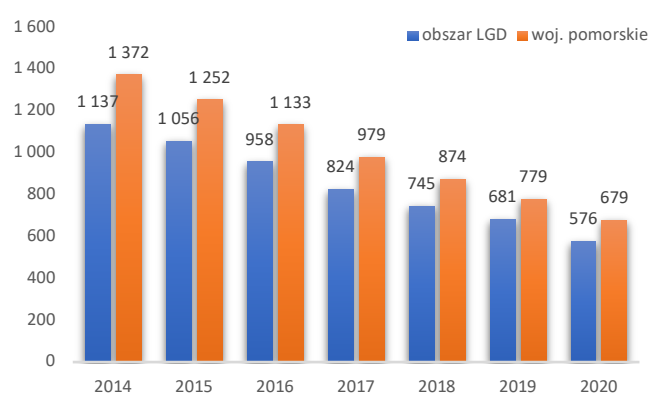
Bazując na danych oficjalnej statystyki GUS zapotrzebowanie na usługi pomocy społecznej na terenie LGD, a w konsekwencji sytuację w zakresie występujących problemów w tym zakresie można oprzeć na liczbie rodzin otrzymujących zasiłki rodzinne na dzieci oraz liczbie beneficjentów środowiskowej pomocy społecznej. W przypadku pierwszego z wymienionych wskaźników odnosząc go do liczby mieszkańców, liczba rodzin otrzymujących zasiłki rodzinne na dzieci na terenie LGD jest w całym okresie analizy (obejmującym okres lat 2014-2020) wyższa od średniej notowanej dla całego obszaru województwa. Jednocześnie widoczna jest podobna tendencja zmian przedmiotowego wskaźnika w czasie, który notuje – zarówno na terenie LGD jak i w całym województwie - spadek swojej wartości począwszy od 2018 roku. Wyjaśnieniem takiej sytuacji należy upatrywać z jednej strony w większej dzietności rodzin na terenie LGD (który należy do obszarów o największej dzietności w kraju) i występowaniu większej liczby rodzin wielodzietnych wymagających potencjalnego wsparcia – a z drugiej wprowadzeniem kilka lat temu na poziomie rządowym świadczeń specjalnych dla rodzin, które niewątpliwie poprawiły sytuację materialną ich beneficjentów - oraz spadkiem bezrobocia w skali kraju i regionu – które to zjawiska zmniejszyły w konsekwencji popyt na usługi pomocy społecznej w tym zakresie.

W przypadku drugiego z omawianych wskaźników obrazującego liczbę beneficjentów środowiskowej pomocy społecznej przypadających na 10 tys. ludności, widoczna jest nieznacznie niższa jego wartość na terenie LGD na tle całego regionu województwa pomorskiego oraz podobnie jak w całym regionie jest systematyczny spadek w ostatnich latach. Powodów tej sytuacji należy upatrywać w podobnych zjawiskach jak w przypadku zasiłków dla rodzin.



Rysunek. Liczba rodzin otrzymujących zasiłki rodzinne na dzieci w przeliczeniu na 100 mieszkańców, w 2020 roku.

Źródło: Opracowanie własne na podstawie danych GUS

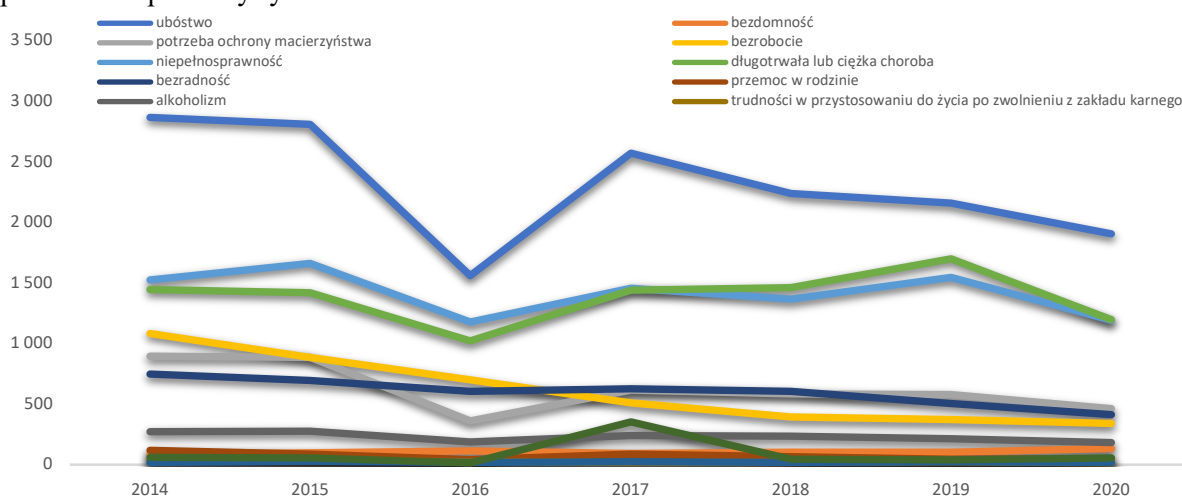


Rysunek. Beneficjenci środowiskowej pomocy społecznej na 10 tys. ludności, w latach 2014 - 2020 roku.

Źródło: Opracowanie własne na podstawie danych GUS

Poniżej dokonano analizy przyczyn korzystania przez rodziny z terenu LGD z pomocy społecznej w ostatnich latach. Dane statystycznej wskazują, że mimo poprawy sytuacji materialnej, wciąż zdecydowanie głównym powodem w tym zakresie jest ubóstwo. Mimo spadkowej tendencji zmian liczby rodzin korzystających z pomocy z tego powodu, pozostaje on w dalszym ciągu zdecydowanie najczęstszą przyczyną z jakiej mieszkańcy wymagają wsparcia z zewnątrz – w ostatnim

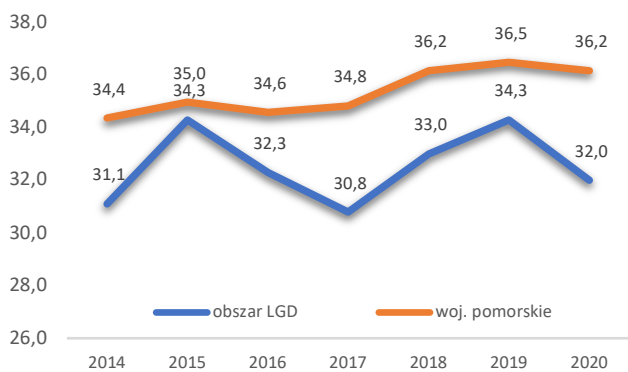
analizowanym 2020 roku z tego powodu skorzystało z pomocy 1 905 rodzin. Charakterystyczne jest, że na terenie LGD odsetek rodzin, którym przyznano świadczenia z powodu ubóstwa w liczbie rodzin objętych świadczeniami ogółem jest najwyższy w całym województwie pomorskim (na poziomie powiatów) i wynosi 73,4%, przy średniej dla województwa wynoszącej 55,2%. Na kolejnych dwóch miejscach powodem korzystania ze wsparcia są niepełnosprawność oraz długotrwała lub ciężka choroba. Ze wskazanych trzech powodów, z pomocy społecznej zmuszonych jest korzystać corocznie ponad 1 000 rodzin z terenu LGD. Pozostałe zjawiska społeczne mają znacznie mniejszy wpływ na potrzebę korzystania z pomocy i charakteryzują się malejącą tendencją tego wpływu w ostatnich 7 latach – dotyczy to przede wszystkim takich czynników jak: bezrobocie, bezradność czy ochrona macierzyństwa, gdzie liczba rodzin powołująca się na te zjawiska przy korzystaniu z pomocy społecznej zmalała od roku 2014 w sumie o 55%. Czynniki te obok alkoholizmu i bezdomności pozostają natomiast wciąż ważnymi powodami, z których mieszkańcy wymagają wsparcia zewnętrznego. Na szczególną uwagę zasługują także ostatnie dwa z wymienionych czynników tj. alkoholizm i bezdomność, które mimo podejmowanych działań pozostają na zbliżonym poziomie w analizowanym okresie jako powód, z którego rodziny wymagają wsparcia z pomocy społecznej. Szczegółowe dane w tym zakresie przedstawia poniższy rysunek.



Rysunek. Rodziny, którym na podstawie decyzji przyznano pomoc społeczną wg przyczyn, w 2020 roku.

Źródło: Opracowanie własne na podstawie danych GUS

W zakresie dostępu do usług stacjonarnej pomocy społecznej miarą w tym zakresie jest liczba miejsc w placówkach stacjonarnej pomocy społecznej w przeliczeniu na 10 tys. m-ców. Dane te wskazują, że na obszarze LGD widoczna jest mniejsza od średniej dla województwa dostępność do usług w tym zakresie. Ponadto rosnąca tendencja zmian tego wskaźnika w przypadku całego województwa nie znajduje potwierdzenia na terenie LGD, gdzie wskaźnik ten notuje znacznie większe wahania. Zjawisko to – mimo ukierunkowania usług społecznych na ich deinstytucjonalizację – wskazuje na słabszy dostęp do stacjonarnych usług społecznych, zwłaszcza dla osób nie mających możliwości wsparcia w ramach opieki środowiskowej, w tym osób o wysokim poziomie niepełnosprawności czy ciężko chorych.



Rysunek. Liczba miejsc w placówkach stacjonarnej pomocy społecznej w przeliczeniu na 10 tys. m-ców, w 2020 roku.

Źródło: Opracowanie własne na podstawie danych GUS

w liczbie osób, którym przyznano świadczenia ogółem – wielkość tego wskaźnika na terenie LGD wynosi 52,6% przy 48,0% średniej dla województwa (powiat kartuski znajduje się na drugim miejscu w województwie spośród powiatów ziemskich pod względem wysokości tego wskaźnika). Kwestia ta z jednej strony może świadczyć o dobrze rozwiniętym systemie dystrybucji tego typu świadczeń, a z drugiej o ponadprzeciętnym zapotrzebowaniu ze strony osób potrzebujących na tego typu pomoc.

Poniżej przedstawiono charakterystykę najważniejszych grup i zjawisk społecznych wymagających interwencji ze strony usług społecznych.

A. Piecza zastępcza

W przypadku niemożności zapewnienia dziecku opieki i wychowania przez rodziców, w tym w sytuacji zagrożenia życia lub zdrowia, dzieci umieszczane są w pieczy zastępczej. Zapewnienie pieczy zastępczej ma charakter tymczasowy, celem pracy jest wsparcie rodziców, by umożliwić powrót dziecka do rodziny biologicznej. Piecza zastępcza sprawowana jest w dwóch formach: rodzinnej tj. w rodzinach zastępczych spokrewnionych, niezawodowych, zawodowych, rodzinnych domach dziecka oraz instytucjonalnej tj. w placówkach opiekuńczo-wychowawczych (POW) typu rodzinnego, socjalizacyjnego, interwencyjnego i terapeutycznego.

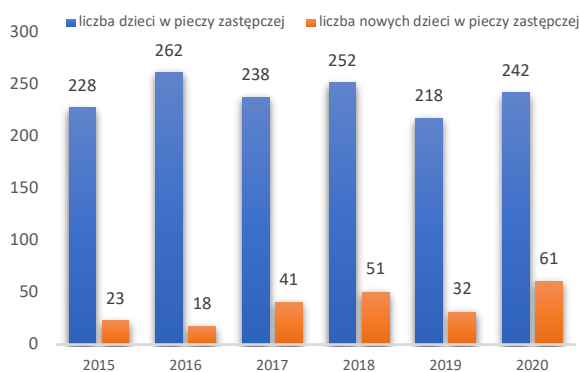
Na terenie LGD najczęstszym powodem umieszczenia dzieci w pieczy jest bezradność rodziców w sprawach opiekuńczo-wychowawczych. Drugim najczęściej występującym problemem w rodzinie biologicznej było uzależnienie rodziców. Na uwagę zasługuje również problem przemocy w rodzinie, oraz znaczny wzrost liczby dzieci, które trafiły do pieczy z powodu sieroctwa lub półsieroctwa.

Dane statystyczne wskazują, że w 2020 roku na terenie LGD liczba dzieci w pieczy zastępczej ogółem wyniosła 242 osoby – liczba ta nie wykazuje wyraźnych tendencji zmian w czasie, ulegając wahaniom między 218 a 262 dziećmi. W odniesieniu do nowych dzieci skierowanych do pieczy zastępczej, w 2020 roku ich liczba wyniosła 61 osób – wartość tego wskaźnika wykazuje natomiast tendencję wzrostową w analizowanym czasie ostatnich 6 lat, co wskazywać może na intensyfikację problemów związanych z opieką nad dziećmi.

W konsekwencji poziom wskaźnika deprywacji lokalnej⁴ na terenie LGD wynosi 2,4% i jest zbliżony do średniej dla całego województwa pomorskiego (2,6%). Jednocześnie wskaźnik ten tak na analizowanym obszarze jak i średnio w województwie notuje w ostatnich latach systematyczny dynamiczny spadek swojej wartości.

Charakterystyczny dla obszaru LGD jest także fakt notowania jednej z najwyższych w województwie wartości wskaźnika określającego odsetek osób którym przyznano świadczenia niepieniężne

⁴ odsetek osób, którym przyznano decyzją świadczenia z pomocy społecznej w ogólnej liczbie ludności



Rysunek. Liczba dzieci ogółem i nowych dzieci w pieczy zastępczej na terenie LGD, w latach 2015-2019.

Źródło: Opracowanie własne na podstawie danych GUS, Strategii Rozwiązywania Problemów Społecznych w Powiecie Kartuskim na lata 2021-2027 oraz Strategii Rozwiązywania Problemów Społecznych Gminy Przywidz na lata 2021-2028

umieszczonych w pieczy zastępczej pozostaje w nim do 18. roku życia i opuszcza w momencie usamodzielnienia.

Porównanie dostępu do usług rodzinnej pieczy zastępczej na terenie LGD na tle województwa wskazuje, że liczba rodzin zastępczych na terenie realizacji Strategii w przeliczeniu na liczbę mieszkańców wynosi 0,63 rodziny/1 000 mieszkańców i jest znacznie niższa od średniej dla województwa pomorskiego (1,13 ‰). Świadczy to o niedoborze osób zainteresowanych pełnieniem tego typu roli przez rodziny z terenu LGD – informacje przekazane przez samorządy wskazują natomiast na prowadzenie intensywnej akcji promocyjnej w celu poprawy sytuacji w tym zakresie.

Instytucjonalna piecza zastępcza jest sprawowana w formie placówki opiekuńczo-wychowawczej, regionalnej placówki opiekuńczo-terapeutycznej lub interwencyjnego ośrodka preadopcyjnego. Na terenie LGD od 2019 roku funkcjonują 4 POW. W każdej placówce jest 14 miejsc, spełniając tym samym warunki określone w art. 106 Ustawy o wspieraniu rodziny i systemie pieczy zastępczej (Dz. U. z 2022 r. poz. 447, 1700); brak jest natomiast placówek typu interwencyjnego, które przyjmowałyby dzieci w każdym momencie oraz POW typu specjalistyczno-terapeutycznego.

Kluczowe wyzwania dotyczące pieczy zastępczej dotyczą na terenie LGD przede wszystkim:

- dalszego utrzymywania dobrego kierunku zmian w pieczy zastępczej, polegającego na zapewnianiu opieki i wychowania w rodzinach zastępczych oraz podnoszeniu standardów placówek opiekuńczo-wychowawczych tj. 14 miejsc w jednej placówce.
- rozwoju rodzinnej pieczy zastępczej opartej o wysoką liczbę rodzin zastępczych, w tym nowych rodzin zastępczych, wydolnych i chętnych do opieki nad dziećmi ze szczególnymi potrzebami i wielodzietnymi rodzeństwami.
- promocji rodzicielstwa zastępczego wśród mieszkańców powiatu zachęcającego do podjęcia się roli opiekuna zastępczego nowych osób, jak i utrzymanie motywacji u dotychczasowych opiekunów.
- zapewnienia usamodzielniającym się wychowankom dostępu do wsparcia specjalistycznego oraz mieszkań chronionych.

B. Seniorzy

Starzenie się społeczeństwa to proces polegający na wzroście liczby osób w starszym wieku i ich udziału w ogólnej liczbie ludności przy jednoczesnym spadku liczby i udziału osób młodych w ogólnej liczbie ludności. Proces starzenia się społeczeństwa charakteryzuje także feminizacja, czyli wyższa liczba kobiet niż mężczyzn wśród populacji osób starszych, jak również singularyzacja tj. częstsze pojawianie się gospodarstw jednoosobowych, w których mieszkają osoby starsze.

Konsekwencją jest konieczność zapewnienia warunków do jak najdłuższego samodzielnego życia w miejscu zamieszkania osobom samodzielnie gospodarującym. Wszystkie te procesy obserwowane są powszechnie, jednakże dotyczą obszaru LGD w mniejszym stopniu niż województwa pomorskiego czy Polski. Wynika to z sytuacji demograficznej, gdzie bardzo wysoki poziom wskaźnika urodzeń oraz przyrostu naturalnego wpływają pozytywnie na wartość wskaźnika obciążenia demograficznego. Nie zmienia to faktu, że zarówno liczba osób w wieku senioralnym jak i udział w ogólnej liczbie mieszkańców obszaru LGD będzie systematycznie rósł, niosąc na sobą szereg następstw natury społecznej i gospodarczej.

Z punktu widzenia usług społecznych wraz ze wzrostem liczby osób w wieku poprodukcyjnym, będzie rosła m.in. liczb osób niesamodzielnych. Dane zawarte w Strategii Rozwiązywania Problemów Społecznych w Powiecie Kartuskim na lata 2021-2027 (Załącznik do uchwały nr XXX/281/2021 Rady Powiatu Kartuskiego z dnia 30 kwietnia 2021 r.) wskazują, że wśród osób w wieku poprodukcyjnym co trzecia osoba była niepełnosprawna prawnie lub biologicznie. Kolejnym zjawiskiem jest wskazana powyżej singularyzacja, wiążąca się z potrzebą zapewnienia opieki nad osobami samotnymi, zwłaszcza tymi które nie mogą liczyć na wsparcie ze strony usług opieki środowiskowej. Obecnie funkcjonujące usługi wsparcia seniorów można podzielić na dwie kategorie:

a. organizacja czasu wolnego, rozwój hobby i zainteresowań oraz edukacja osób starszych – na terenie LGD dla starszych mieszkańców dostępne są 3 uniwersytety trzeciego wieku oraz kluby seniora organizowane w poszczególnych gminach. W przypadku klubów seniora ich liczba oraz skala działalności jest bardzo zmienna w czasie, w zależności m.in. od realizacji projektów dofinansowanych ze środków zewnętrznych. Działalność tego typu inicjatyw ogranicza także fakt, że mają one najczęściej charakter nieformalny, skupiony wokół np. GOPS na czas realizacji projektu,

b. zapewnienie opieki dziennej lub całodobowej osób w wieku poprodukcyjnym z uwagi na niepełnosprawność lub chorobę – w tym zakresie na terenie LGD funkcjonuje Gminny Ośrodek Geriatryczny w Sianowie, Gminny Ośrodek Opiekuńczy w Chmielnie, dwa hospicja niestacjonarne oraz pozostające w końcowej fazie budowy hospicjum stacjonarne w Kartuzach. Ponadto na terenie LGD funkcjonują dwa DPS dla osób z zaburzeniami psychicznymi oraz dom dla osób dorosłych niepełnosprawnych intelektualnie, opisane w podrozdziale dotyczącym osób niepełnosprawnych. Jednocześnie funkcjonuje 7 prywatnych placówek opieki całodobowej dla osób starszych oraz niepełnosprawnych zapewniających całodobową opiekę (228 miejsc) i posiadających zgodę Wojewody Pomorskiego na prowadzenie tego typu działalności.

Kluczowe wyzwania dotyczące wsparcia osób starszych ze strony usług społecznych na terenie LGD to przede wszystkim:

- niejednorodność grupy osób starszych pod względem aktywności, stanu zdrowia, niepełnosprawności wymaga stałego różnicowania usług społecznych pod względem ich zakresu i dostępności, w środowisku zamieszkania i całodobowo poza miejscem zamieszkania.
- wspieranie działań nakierowanych na aktywizację seniorów i ich najbliższego otoczenia.
- zapewnianie wsparcia i doradztwa opiekunom osób starszych, w tym w ramach opieki wytchnieniowej.
- tworzenie infrastruktury placówek dziennych, w tym mieszkań chronionych, odpowiadającym na zapotrzebowanie osób starszych.

C. Niepełnosprawność

Z uwagi na brak porównywalnych, aktualnych danych statystycznych dotyczących osób niepełnosprawnych, obecny szacowany obraz niepełnosprawności na terenie LGD widoczny jest w liczbie wydawanych orzeczeń o niepełnosprawności dla dzieci i osób dorosłych przez Powiatowe Zespoły do Spraw Orzekania o Niepełnosprawności w Kartuzach (dla powiatu kartuskiego) i Pruszczu Gdański (dla powiatu gdańskiego, w tym gminy Przywidz). W roku 2020 łącznie wydano na terenie

LGD 2 648 orzeczeń, w tym 2 023 dla osób dorosłych i 625 dla dzieci – są to wartości zbliżone do tych osiąganych w 2014 roku – w okresie lat 2014-2020 po początkowym wzroście liczby wydawanych orzeczeń, począwszy od roku 2018 ich liczba spada – sytuacja ta dotyczy zarówno osób dorosłych jak i dzieci. Dane zawarte w Raporcie końcowym badania „Ocena potrzeb w zakresie rozwoju usług społecznych i infrastruktury społecznej w województwie pomorskim” wykonanym na zlecenie Urzędu Marszałkowskiego Województwa Pomorskiego wskazują, że udział osób z niepełnosprawnościami wśród mieszkańców ogółem na terenie LGD jest nieznacznie niższy od średniej dla całego województwa. Nie zmienia to jednak faktu, że w 2020 roku na terenie LGD niepełnosprawność stanowiła trzeci najważniejszy powód korzystania z pomocy społecznej, a w części gmin znajdował się on na miejscu pierwszym (np. w gminie Przywidz) – sytuacja ta dotyczyła w skali 2020 roku w sumie 1 300 rodzin (1 194 w powiecie kartuskim i 106 w gminie Przywidz).

Obecnie na terenie LGD funkcjonuje 111 podmiotów i organizacji pozarządowych działających na rzecz osób niepełnosprawnych - wszystkie organizacje pozarządowe, instytucje pomocy i integracji społecznej, zakłady pracy, spełniają istotną rolę w procesie rehabilitacji społecznej i zawodowej osób niepełnosprawnych – są to m.in.:

- Powiatowa Społeczna Rada ds. Osób Niepełnosprawnych, której zadaniem jest inspirowanie przedsięwzięć zmierzających do integracji zawodowej i społecznej osób niepełnosprawnych oraz realizacji ich praw, opiniowanie projektów powiatowych programów działań na rzecz osób niepełnosprawnych,

- warsztaty terapii zajęciowej (WTZ) - placówki stwarzające osobom niepełnosprawnym niezdolnym do podjęcia pracy możliwość rehabilitacji społecznej i zawodowej w zakresie pozyskania lub przywracania umiejętności niezbędnych do podjęcia zatrudnienia jest. Na terenie LGD funkcjonują trzy WTZ, łącznie dla 95 osób niepełnosprawnych.

- pięć Ośrodków Rehabilitacyjno-Edukacyjno-Wychowawczych (OREW), których działalność skierowana jest do dzieci wymagających wspomaganie rozwoju, nauki, rehabilitacji oraz zajęć rewalidacyjno-wychowawczych. Wszystkie placówki prowadzone są przez podmioty sektora pozarządowego,

- dwa przedszkola dla dzieci z niepełnosprawnościami oraz dwa z oddziałami integracyjnymi, które uzupełniają ofertę wsparcia i rehabilitacji dla tej grupy oraz ich rodzin,

- powiatowy system powiadamiania ratunkowego dla osób niesłyszących - od 2009 roku przy współpracy z KPPSP w Kartuzach został opracowany i wdrożony przedmiotowy system,

- dla osób wymagających wsparcia w środowisku rodzinnym i społecznym prowadzone są środowiskowe domy samopomocy (ŚDS), które zgodnie z ustawą o pomocy społecznej świadczą usługi w ramach indywidualnych lub zespołowych treningów samoobsługi i treningów umiejętności społecznych, polegających na nauce, rozwijaniu lub podtrzymywaniu umiejętności w zakresie czynności dnia codziennego i funkcjonowania w życiu społecznym. Na terenie LGD działa pięć ŚDS prowadzonych przez gminy,

- do zadań z zakresu pomocy społecznej należy zapewnienie i prowadzenie usług w domach pomocy społecznej (DPS) dla osób wymagających całodobowej opieki z powodu wieku, choroby lub niepełnosprawności, niemogących samodzielnie funkcjonować w codziennym życiu, którym nie można zapewnić niezbędnej pomocy w formie usług opiekuńczych. Na terenie LGD funkcjonowały trzy DPS: dom w Kobysewie z filią w Sulęczynie dla 80 mieszkańców z zaburzeniami psychicznymi, dom w Stężycy dla 30 osób dorosłych niepełnosprawnych intelektualnie (organem prowadzącym gmina Stężycy) oraz dom w Nowych Łosienicach gm. Stężycy dla 31 osób z zaburzeniami psychicznymi prowadzono przez NGO.

Kluczowe wyzwania dotyczące wsparcia osób niepełnosprawnych ze strony usług społecznych dotyczą na terenie LGD przede wszystkim:

- rozwoju infrastruktury środowiskowych domów samopomocy, odpowiadających na potrzeby osób z niepełnosprawnościami i z zaburzeniami psychicznymi.
- zapewnienia wsparcia opiekunom w ramach opieki wytchnieniowej.
- utrzymania dostępu do usług domów pomocy społecznej dla osób z zaburzeniami psychicznymi i dla osób niepełnosprawnych intelektualnie.
- wsparcia realizacji zadań z zakresu rehabilitacji zawodowej i społecznej na rzecz osób z niepełnosprawnościami oraz poprawa jakości ich funkcjonowania społecznego i zawodowego.
- tworzenia nowych oraz wsparcie działalności mieszkań chronionych (wspomaganych).

D. Inne problemy i zagrożenia społeczne.

Współczesny świat generuje szereg nowych, niespotykanych wcześniej zagrożeń społecznych dotyczących takich kwestii jak: szeroki dostęp do środków odurzających, co może prowadzić do uzależnienia, aktywny przepływ ludności między państwami, co generuje potrzebę integracji cudzoziemców, ale również zapobieganie handlowi ludźmi oraz szereg zagrożeń o charakterze behawioralnym, np. uzależnienie od komputera, smartfonu, pracoholizm, itp. Obecnie brak jest pełnych i porównywalnych danych statystycznych dotyczących tego typu zagrożeń i wyzwań społecznych na poziomie lokalnym. Od 2002 roku Powiat Kartuski prowadzi Centrum Interwencji Kryzysowej w Kartuzach (CIK), z którego pomocy korzystają osoby w różnego rodzaju kryzysach, w tym z tytułu przemocy w rodzinie. W ostatnim roku (2019 roku) spośród 825 osób korzystających z CIK w całym roku, aż 135 osób (stanowiących 16,4% ogółu) po raz pierwszy zgłosiło się do Centrum. We współpracy z gminami CIK prowadził punkt konsultacyjny dla osób uzależnionych od środków psychoaktywnych. W punkcie udzielane było wsparcie w odpowiedzi na pojawiające się problemy i ich konsekwencje tj. używanie nowych substancji psychoaktywnych oraz nadużywanie marihuany (i wynikające z nich absencje szkolne, zespół amotywacyjny), używanie narkotyków i alkoholu (uzależnienie mieszane), używanie środków psychoaktywnych z grup substancji pobudzających Ośrodkowy Układ Nerwowy typu amfetamina i pochodne. Przy CIK w Kartuzach działał także punkt konsultacyjny udzielający pomocy w zakresie uzależnień behawioralnych. Uzależnienie i zagrożenie uzależnieniem od komputera lub/i telefonu komórkowego niesie poważne konsekwencje dla dzieci i młodzieży, jak i osób dorosłych. Dla młodszego pokolenia problemem była bezradność wobec sytuacji życiowej, jak i samookaleczenia, w tym zgłoszenia dotyczące myśli samobójczych, prób samobójczych. Średnio 4 na 10 osób korzystających w każdym roku były osobami niepełnoletnimi.

Kluczowe wyzwania dotyczące wsparcia w/w zagrożeń ze strony usług społecznych dotyczą na terenie LGD przede wszystkim:

- rozpowszechnianie informacji o dostępnej pomocy w zakresie stosowania środków psychoaktywnych i uzależnień behawioralnych.
- wzrost świadomości mieszkańców dotyczących zagrożenia przemocą i obowiązku reagowania na objawy przemocy.
- powszechne działania w obszarze przeciwdziałania cyberprzemocy, uzależnieniu od Internetu/telefonu, hazardowi, skierowane do dzieci i młodzieży szkolnej.
- doskonalenie systemu wsparcia, w tym zapewnienie dostępu do psychiatry dziecięcego oraz poradni psychiatrycznej dla dzieci.

E. Przedsiębiorczość społeczna.

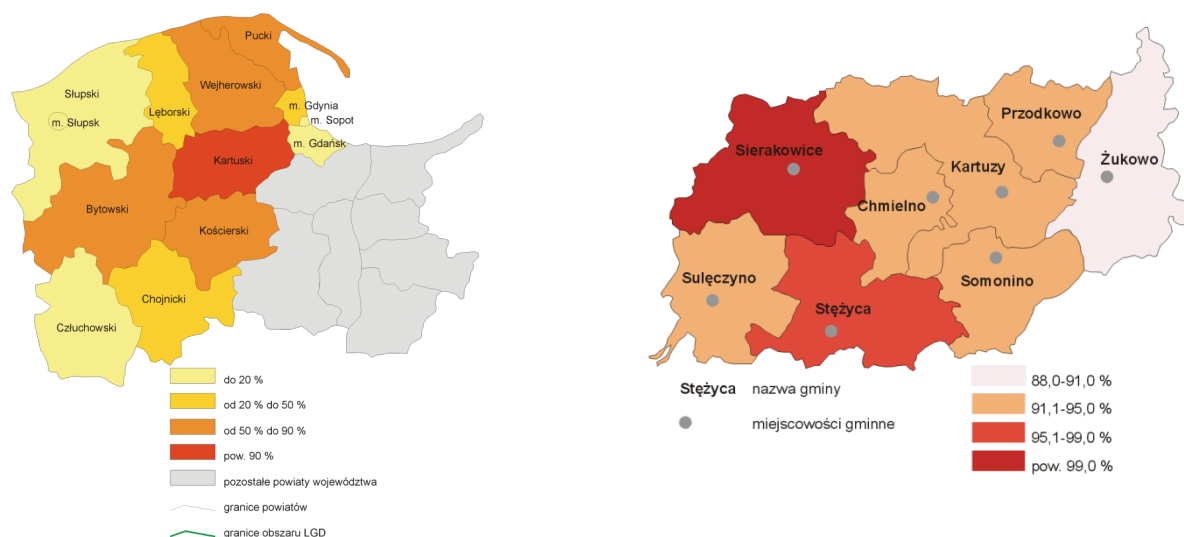
Przedsiębiorstwo społeczne to specyficzny typ podmiotu gospodarczego, w działalności którego na pierwszy plan wysuwają się nie zyski i ich maksymalizacja, lecz cele społeczne. Przedsiębiorstwa społeczne działają w różnych formach prawnych: spółdzielni socjalnych, stowarzyszeń, fundacji, spółek non-profit. Największy odsetek przedsiębiorstw społecznych stanowią spółdzielnie socjalne. Na terenie LGD funkcjonuje obecnie 7 spółdzielni socjalnych, co oznacza wzrost

75% w stosunku do sytuacji z roku 2014. Porównując liczbę tych podmiotów w przeliczeniu na liczbę mieszkańców z sytuacją w całym regionie województwa pomorskiego należy wskazać, że otrzymany wskaźnik dla obszaru LGD jest bardzo zbliżony do otrzymanego dla całego województwa pomorskiego (liczba spółdzielni socjalnych w przeliczeniu na 10 tys. mieszkańców na terenie LGD wynosi 0,47 wobec 0,50 na terenie całego województwa⁵).

7. Dziedzictwo kulturowe/zabytki;

Termin „Kaszuby” pojawił się po raz pierwszy w 1249-53 roku na książęcej pieczęci władcy Pomorza Zachodniego. W następnych wiekach nazwa ta „przesunęła się” coraz bardziej na wschód. W XVI wieku zaczęto używać tej nazwy na Pomorzu Wschodnim dla określenia mieszkających tu ludzi o słowiańskim rodowodzie. Niezależnie od zapisków historycznych Kaszubi są prastarym plemieniem pomorskim o rodowodzie słowiańskim, którzy mimo wypierania na wschód i wieloletniej germanizacji zachowali swoją kulturę, szczególnie Kaszubi wschodni. Obecnie Kaszubi mieszkają głównie w województwie pomorskim, w różnym procencie w różnych miejscowościach - jednakże za najbardziej rdzenny obszar Kaszub, cechujący się największym odsetkiem ludności kaszubskiej uznaje się obszar centralnej części województwa pomorskiego obejmujący m.in. cały obszar LGD. Najważniejszym zaś wyznacznikiem tożsamości narodowej, czy etnicznej Kaszub jest kultura ze wszystkimi jej składnikami, która z uwagi a swoją odmienność i charakter stanowi obecnie drugie – obok walorów naturalnych – bogactwo i wyróżnik obszaru LGD.

Jednym z elementów decydujących o atrakcyjności turystycznej obszaru LGD jest kultura kaszubska, której najważniejszym przejawem jest język kaszubski – jedyny język regionalny w Polsce. Jest on jednym z języków polskich należącym do lechickiej grupy języków zachodnio – słowiańskich. Kaszubskim posługuje się wielu mieszkańców regionu - jest on obecny w literaturze, prasie, radio, telewizji, w szkole i w wielu kościołach. Należy podkreślić, że na obszarze LGD występuje największa liczba ludności posługującej się językiem kaszubskim w skali całego województwa – średnio w każdej z 9 gmin tego obszary liczba ludności kaszubskiej stanowi ponad 80% mieszkańców.



Rysunek. Ludność kaszubska lub ludność z częściowym rodowodem kaszubskim w województwie pomorskim i powiecie kartuskim w % całkowitej liczby mieszkańców.

Źródło: Opracowanie własne na podstawie: J. Mordawski, *Geografia Kaszub, Zrzeszenie Kaszubsko-Pomorskie, Gdańska, 2008 r.*

⁵ Dane na podstawie dokumentu „Ocena zasobów pomocy społecznej województwa pomorskiego za rok 2021”, ROPS w Gdańsku, Gdańsk 2022 r.

Innymi, ważnymi elementami kultury kaszubskiej, kultywowanymi i propagowanymi na obszarze LGD są: siedmiobarwny haft oparty na dorobku żukowskich norbertanek; wyroby ceramiczne wielobarwne i czarne; rzeźba i malarstwo na szkłe, którymi zajmują się przede wszystkim domorośli twórcy; muzyka kaszubska, śpiew, taniec; lokalne kapele i zespoły ludowe; istnienie kilkudziesięciu zespołów pieśni i tańca oraz chórów; lokalne obrzędy ludowe; wytwarzanie i zażywanie tabaki; budownictwo drewniane, zrębowe lub ryglowe.

Na obszarze LGD Stowarzyszenie Turystyczne Kaszuby znajduje się wiele różnorodnych i wartych odwiedzenia zabytków architektury związanych z lokalną kulturą i historią, z Zespołem Poklasztornym Kartuzów w Kartuzach oraz Zespołem Poklasztornym Norbertanek w Żukowie na czele. W większości są to kościoły, zespoły pałacowe i dworskie, domy, ale można tu zobaczyć również zabytkową kuźnię, dawny układ urbanistyczny i wiele innych interesujących obiektów, atrakcyjnych turystycznie, np.: sanktuaria, cmentarze, obiekty kultury sakralnej, dwory i pałace, zabudowa folwarczna, tradycyjna zabudowa kaszubska, chata kaszubska, ołtarz papieski. Potwierdzeniem znaczenia kulturowego lokalnych budynków i zagospodarowania terenu jest fakt wpisania do ewidencji Wojewódzkiego Konserwatora Zabytków w Gdańsku 64 obiektów.

Jednocześnie ważnym elementem związanym z kultywowaniem lokalnej kultury i tradycji jest oferta kulturalna muzeów, izb regionalnych i innych podobnych obiektów na terenie LGD, z których do najbardziej znanych należą: Muzeum Kaszubskie im. Franciszka Tredera w Kartuzach, Muzeum Ceramiki Kaszubskiej w Chmielnie czy Centrum Edukacji i Promocji Regionu w Szymbarku.

Z opisanymi elementami kultury kaszubskiej związane są ściśle działania promocyjne mające na celu ich propagowanie zarówno w regionie jak i w kraju i za granicą. Promocja ta przyjmuje różne formy, natomiast najczęściej występującą, realizowaną na terenie samej LGD są imprezy promocyjne związane z kulturą kaszubską – obecnie corocznie organizowanych jest w sumie kilkadziesiąt imprez promocyjnych o tym charakterze, które organizowane są zarówno przez Powiat Kartuski jak i samorządy poszczególnych gmin czy gminne jednostki kultury. Do przykładowych najbardziej znanych imprez tego typu, których charakter nawiązuje do lokalnej kultury należą: Truskawkobranie, Jarmark Kaszubski czy Dni Powiatu Kartuskiego. Zdecydowana większość imprez ma charakter lokalny ograniczający się do terenu danej gminy/miejscowości.

W odniesieniu do innego typu działań promocyjnych ograniczają się one do operacji realizowanych przez poszczególne samorządy gmin i obejmują obszar danej gminy. Jedynymi instytucjami, które zajmują się obecnie skoordynowaną promocją obszaru całego regionu są Lokalna Grupa Działania – jako organizacja pozarządowa oraz Starostwo Powiatowe w Kartuzach, realizujące szereg różnorodnych działań, począwszy od publikacji promocyjnych po promocję regionu w internecie. Poza działalnością tych dwóch instytucji widoczny jest brak działań tego typu o szerszej skali oddziaływania organizowanych przez inne organizacje, w tym organizacje pozarządowe. Ponadto tak jak w przypadku imprez problemem jest niewystarczająca współpraca międzygminna w tym zakresie i niedostateczna liczba podejmowanych działań dotyczących całego regionu – zarówno w kwestii promocji w kraju jak i za granicą.

8. Obszary atrakcyjne turystycznie oraz wskazanie potencjału dla rozwoju turystyki, informacja dotycząca liczby gospodarstw agroturystycznych, wskaźnik Schneidera (intensywność ruchu turystycznego)⁶;

Głównym walorem turystycznym obszaru LGD są jego wody powierzchniowe i podziemne. W przypadku wód powierzchniowych charakterystyczną cechą obszaru Szwajcarii Kaszubskiej jest zarówno duża liczba i powierzchnia jezior, jak i gęsta sieć cieków wodnych. Charakterystycznym elementem hydrograficznym obszaru LGD są liczne jeziora wypełniające w zagłębieniach terenu,

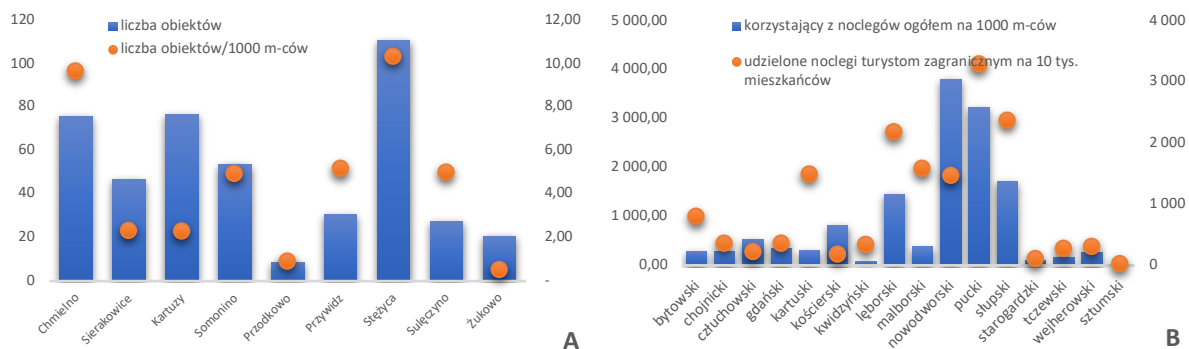
⁶Relacja korzystających z noclegów w ciągu roku do liczby stałych mieszkańców.

typowe dla rzeźby młodoglacjalnej, wśród których dominują jeziora rynnowe. Ogółem wody zajmują powierzchnię ponad 6 013 ha co stanowi 4,81 % obszaru LGD. Na obszarze Szwajcarii Kaszubskiej znajduje się ponad 140 jezior o powierzchni powyżej 1 ha, wśród których dominują jeziora największe o powierzchni pow. 5 ha. Pod względem powierzchni, jeziora Szwajcarii Kaszubskiej należą do największych w województwie pomorskim. W przypadku wód obszar Szwajcarii Kaszubskiej położony jest w systemach 7 dorzeczy, wyznaczonych działami I rzędu: Martwej Wisły, Wisły, Łeby, Łupawy, Słupi, Redy, Kaczej. Jednocześnie obszar LGD położony jest na węźle hydrologicznym, gdzie swoje źródła ma wiele rzek i cieków, w tym m.in. Słupia i dopływy Raduni. Do największych rzek regionu należą w tym względzie: Radunia, Słupia, Łeba i Klasztorna Struga.

O atrakcyjności turystycznej obszaru LGD decydują też takie elementy jak znaczne deniwelacje terenu i wzniesienia nad poziomem morza w połączeniu z pięknymi krajobrazami i licznie występującymi jeziorami, które były jednym z dwóch czynników decydujących o określeniu tego obszaru mianem Szwajcarii Kaszubskiej. Obszar LGD należy do najbardziej urozmaiconych geograficznie i wykazuje kilka specyficznych geograficznie cech wyróżniających go wśród pozostałych regionów województwa i kraju, np.:

- Największe w województwie pomorskim wysokości bezwzględne – z najwyższym punktem na terenie LGD - wzniesieniem Wieżyca o wysokości 329 m n.p.m., które jest jednocześnie najwyższym wzniesieniem na obszarze Niziu Południowobałtyckiego;
- Duże urozmaicenie rzeźby terenu i znaczne wysokości względne sięgające 150 – 200 m;
- Występowanie prawie wszystkich form młodoglacjalnej rzeźby terenu – zarówno akumulacyjnych (moreny denne i czołowe, drumliny, sandry, wytopiska, kemy) jak i erozyjnych (ryny jeziorne);
- Duża liczba jezior, w tym jezior o znacznej powierzchni będących jednymi z głównych atrakcji turystycznych regionu;
- Liczne ciekły wodne oraz obszary źródłowe kilku rzek Pobrzeża Bałtyku.

Dane dotyczące ruchu turystycznego na terenie LGD bazują na ewidencjach obiektów noclegowych prowadzonych przez poszczególne urzędy gmin, Centralnym Wykazie Obiektów Hotelarskich oraz danych GUS. Według informacji zawartych w tych źródłach na terenie LGD funkcjonują obecnie 454 obiekty noclegowe, w tym 9 hoteli oraz 445 innych obiektów. Liczba ta jest znacznie zróżnicowana wewnątrz samej LGD – zarówno analizując wartości bezwzględne jak i względne – odniesione do liczby mieszkańców – zdecydowanie najlepiej wyposażonymi w infrastrukturę noclegową są gminy Stężyca i Chmielno – najgorzej zaś, gminy Przdokowo i Żukowo. Porównanie ruchu turystycznego na terenie LGD z województwem wskazuje, że w powiecie kartuskim liczba turystów korzystających z noclegów przypadająca na 1 000 mieszkańców należy do jednych z najniższych w województwie. Nieco lepiej przedstawia się sytuacja turystów zagranicznych, należy natomiast wskazać, że obszar LGD znacznie ustępuje także pod tym względem przede wszystkim obszarom nadmorskim.



Rysunek. Liczba obiektów noclegowych zarejestrowanych w ewidencji urzędów gmin oraz Centralnym Wykazie Obiektów Hotelarskich (wykres A) oraz ruch turystycznych wg powiatów (wykres B).

Źródło: Opracowanie własne na podstawie danych urzędów gmin, CWOH (wykres A) oraz GUS (wykres B).

9. Obszary wiejskie, ze szczególnym uwzględnieniem rolników, domowników oraz mieszkańców obszarów wiejskich z obszarów po PGR.

Obszar LGD obejmuje 9 gminnych jednostek samorządu terytorialnego, w tym 7 gmin wiejskich oraz 2 gminy miejsko – wiejskie. W konsekwencji obszar LGD obejmuje swoim zasięgiem dwa miasta: Kartuszy i Żukowo. Według danych GUS w 2020 roku liczba ludności tych miast wynosiła 21 004 mieszkańców co oznacza, że stanowi ona 14,20% całkowitej ludności obszaru objętego LSR (wskaźnik urbanizacji tego obszaru).

Analiza liczby ludności zajmującej się rolnictwem tj. rolników, ich małżonków oraz członków ich rodzin wg danych ostatniego spisu rolnego z 2020 roku wskazuje, że na terenie LGD rolnictwem zajmuje się 7,89% mieszkańców tego obszaru – co jest wielkością znacznie wyższą od średniej dla całego województwa (4,70%). Tak duża dysproporcja wynika przede wszystkim z rozdrobnionego, niskotowarowego rolnictwa na terenach wiejskich LGD, generującego wciąż negatywne zjawisko bezrobocia ukrytego – czego dowodzą powyższe liczby.

Dane statystyczne dotyczące liczby państwowych gospodarstw rolnych jakie funkcjonowały na terenie LGD⁷ wskazują, że przed rokiem 1989 w każdej z 9 gmin objętej LSR działało co najmniej jedno tego typu gospodarstwo. W sumie na terenie LGD działało w różnej formie 16 PGR, z czego najwięcej na terenie gmin Przywidz i Żukowo (po 3 gospodarstwa).

10. Rolnictwo i rynek rolny [liczba gospodarstw, kierunki produkcji (ze wskazaniem głównych), osób zatrudnionych w rolnictwie, średnia powierzchnia gospodarstw].

Rolnictwo na terenie LGD STK, podobnie jak w całym regionie jest ważną dziedziną gospodarki, a jednocześnie wciąż jednym z głównych źródeł utrzymania mieszkańców obszaru. Obszar powiatu kartuskiego wraz z przylegającą do niego gminą Przywidz w przeważającej części pokryty jest słabymi i bardzo słabymi glebami powstałymi z utworów polodowcowych (plejstocenijskich) – glin i piasków zwałowych oraz piasków akumulacji wodno-lodowcowej. Wykształciły się tu w większości średniej jakości gleby brunatne (głównie wylugowane i kwaśne) oraz bielcowe i pseudobielcowe. Dominującą klasą gleb jest klasa V i VI, mniej jest gleb klasy IV, a najmniej klasy III oraz sporadycznie występującej klasy II. Warunki naturalne powodują, że cały obszar LGD charakteryzuje się bardzo słabymi warunkami glebowymi potęgwanymi przez niesprzyjające gospodarce rolnej duże urozmaicenie terenu oraz zmienne warunki klimatyczne, powodujące swoisty mikroklimat występujący na tym obszarze, co przekłada się na niską jakość rolniczej przestrzeni produkcyjnej.

W zakresie struktury użytkowania gruntów na obszarze LGD dominują użytki rolne (55 %) oraz lasy i grunty leśne (31 %). Podobnie wygląda struktura w województwie pomorskim, z mniejszą jednak przewagą użytków rolnych (50 %) nad lasami i gruntami leśnymi (37 %).

Pod względem wielkości gospodarstw rolnych struktura obszaru LGD różni się od struktury województwa pomorskiego. Średnia wielkość gospodarstwa rolnego na terenie LGD na bazie danych powszechnego spisu rolnego z 2020 roku (obejmująca powierzchnie użytków rolnych) wyniosła 9,81 ha i była znacznie niższa od średniej dla województwa pomorskiego (23,22 ha).

Na terenie LGD pod względem struktury liczby gospodarstw rolnych wg ich wielkości dominują gospodarstwa o powierzchni od 1 do 5 ha oraz od 5 do 10 ha – te dwie grupy stanowią odpowiednio 32,94% i 32,95% wszystkich gospodarstw, co daje w sumie 65,89% powierzchni wszystkich gospodarstw. Najmniejszy odsetek stanowią natomiast gospodarstwa najmniejsze o powierzchni do 1

⁷ Dane pochodzące ze strony www.gov.pl z dnia 06.09.2022 r.

ha użytków rolnych (na co wpływ ma także sama definicja gospodarstwa rolnego, wg której „gospodarstwa rolne nie obejmują posiadaczy użytków rolnych nieprowadzących działalności rolniczej oraz posiadaczy użytków rolnych o powierzchni poniżej 1 ha prowadzących działalność rolniczą o małej skali”) stanowiące 2,83% gospodarstw oraz gospodarstwa największe o powierzchni pow. 15 ha. Porównanie sytuacji w tym zakresie ze średnią dla województwa wskazuje, na ponad dwukrotnie niższy udział w liczbie gospodarstw jednostek największych o powierzchni pow. 15 ha (14,05% na terenie LGD na tle 31,27% w województwie) oraz wyższy udział gospodarstw mniejszych, mieszczących się w przedziale 5-10 ha (32,95% na terenie LGD na tle 20,21% w skali województwa). Podsumowując można stwierdzić, że struktura ilościowa gospodarstw pod względem ich wielkości wskazuje, że gospodarstwa na obszarze LGD są relatywnie mniejsze niż ma to miejsce średnio w całym województwie – widoczne jest to przede wszystkim w znacznie niższym na terenie LGD udziale w strukturze gospodarstw obiektów największych o wielkości pow. 15 ha, a tym samym bardziej towarowych i efektywnych ekonomicznie.

Podobnie pod względem powierzchni zajmowanej przez ogół gospodarstw rolnych, obszar LGD znacznie różni się od województwa pomorskiego, gdzie zdecydowanie największy udział mają gospodarstwa o powierzchni 15 ha i więcej (75,13 %). Na obszarze LGD teren zajmowany przez te gospodarstwa stanowi zaledwie 42,63 % powierzchni. Znaczny jest tutaj natomiast udział gospodarstw średnich, wielkości od 5 do 10 ha – 24,94 % powierzchni (prawie trzykrotnie większy niż w województwie) oraz gospodarstw o powierzchni 10 – 15 ha – 21,69 % (w województwie 9,72 %). Podsumowując należy wskazać, że w zakresie struktury powierzchni zajmowanej przez gospodarstwa, w województwie pomorskim dominują przede wszystkim duże gospodarstwa (powyżej 15 ha), natomiast na terenie LGD struktura ta jest zdecydowanie bardziej zróżnicowana, co jest wynikiem funkcjonowania relatywnie większej ilości gospodarstw średniej wielkości kosztem gospodarstw największych.

Pod względem wielkości powierzchni zajmowanej przez różne rodzaje upraw na obszarze LGD, kwestia ta jest w znacznej mierze determinowana jakością rolniczej przestrzeni produkcyjnej. Wśród upraw zdecydowanie dominują zasiewy zbóż, zajmując 69,21% ogólnej ich powierzchni. Drugą co do wielkości zajmowanej powierzchni kategorią są ziemniaki, zajmujące 2,86% powierzchni przeznaczonej pod uprawy – pozostałe uprawy stanowią znacznie mniejszy odsetek wszystkich upraw. W zakresie wielkości pogłowia zwierząt gospodarskich mierzonej liczbą hodowanych zwierząt przypadającą na 1 gospodarstwo rolne, na terenie LGD widoczne jest przede wszystkim znacznie większa wartość tego wskaźnika w odniesieniu do hodowli drobiu – dane wskazują, że na terenie LGD w 2020 roku pogłowia drobiu stanowiło niemal 50% pogłowia drobiu w całym województwie pomorskim, z wielkością na poziomie 3,1 mln szt. W konsekwencji należy uznać, że obszar LGD stanowi regionalne zagłębienie w zakresie hodowli drobiu – potwierdzeniem tego jest funkcjonowanie na tym obszarze kilku dużych podmiotów zajmujących się hodowlą oraz przetwórstwem drobiu. Dane wskazują jednocześnie na znaczenie niższe od średniej dla regionu poziom hodowli trzody chlewnej oraz bardzo zbliżony wskaźnik dotyczący hodowli bydła.

O dużym udziale rolnictwa w dochodach lokalnej społeczności świadczy fakt, że osoby pracujące na terenie LGD w sekcji „rolnictwo, leśnictwo, łowiectwo i rybactwo” stanowią 26,17% wszystkich pracujących - czyli ponad 1/4 ludności – co jest wielkością znacznie większą niż ma to miejsce w skali całego województwa pomorskiego, gdzie odsetek ten wynosi zaledwie 17,95%. Jednocześnie wart podkreślenia jest fakt, że ludność zamieszkująca gospodarstwa rolne na terenie LGD utrzymuje się przede wszystkim z działalności rolniczej. W tym zakresie pod względem źródeł dochodów gospodarstw rolnych zdecydowanie przeważają w gospodarstwach właśnie dochody z działalności rolniczej (99,65%), przy niewielkim udziale dochodów z pracy najemnej (38,59%). Dochody z emerytury i renty oraz z działalności pozarolniczej nie przekraczają 40% dochodów ogółem. Sytuacja ta świadczy o tym, że ludność rolnicza na terenie LGD utrzymuje się głównie z rolnictwa – w

zdecydowanej mniejszości są natomiast sytuacje spotykane w innych częściach województwa czy kraju, polegające na łączeniu pracy w rolnictwie z pracą najemną. Bardzo ważną kwestią jest także fakt, że tylko 15,90% tej grupy osób osiąga dochody z pozarolniczej działalności gospodarczej, co świadczy o relatywnie niskim poziomie przedsiębiorczości wśród właścicieli gospodarstw rolnych na terenie LGD.

Przedstawione powyżej dane potwierdzają informacje o strukturze gospodarstw indywidualnych według przeznaczenia końcowej produkcji rolniczej. W tym zakresie na terenie LGD widoczny jest znacznie wyższy odsetek gospodarstw indywidualnych, gdzie końcowa produkcja rolnicza przeznaczona była głównie na samozaopatrzenie – wyniósł on w ostatnim badanym roku 12,90% wszystkich gospodarstw rolnych - na tle 8,98% w skali całego województwa pomorskiego. Sytuacja ta świadczy o mniejszej od średniej towarowości rolnictwa na terenie LGD i mniejszym jego urynkowieniu, w kontekście występowania większej liczby gospodarstw ukierunkowanych na samozaopatrzenie.

Bardzo ważnym problemem dotyczącym rozwoju rolnictwa na terenie LGD jest zjawisko występowania bezrobocia ukrytego wśród ludności wiejskiej. Zjawisko to jest trudne do zmierzenia a odzwierciedla je praca często całych rodzin w jednym małym gospodarstwie rolnym. Zjawisko to znajduje potwierdzenie w danych dotyczących liczby osób – użytkowników oraz członków rodziny użytkownika, pracujących w indywidualnych gospodarstwach rolnych w stosunku do całkowitej liczby mieszkańców. Wskaźnik ten na terenie LGD wynosi 7,89% przy średniej dla województwa wynoszącej 4,86% - co jednoznacznie wskazuje na znaczny przerost osób – członków rodzin - pracujących w gospodarstwach na terenie LGD na tle całego regionu.

Kwestia rozwoju rolnictwa na terenie LGD ma swoje odzwierciedlenie także w poziomie intensywności rolnictwa, którego miarą jest m.in. stosowanie nawozów mineralnych. Na terenie LGD w 2020 roku zużycie to w ujęciu średnim przypadającym na 1 ha użytków rolnych wyniosło 95,7 kg co stanowiło wielkość znacznie mniejszą od średniej dla obszaru województwa pomorskiego (145,2 kg). Sytuacja ta świadczy o znacznej ekstensywności rolnictwa na tym terenie, potwierdzając niski na tle regionu rozwój tej dziedziny gospodarki.

11. Produkty lokalne, tradycyjne i regionalne podkreślające specyfikę danego obszaru (krótki opis produktów charakterystycznych występujących na obszarze), w tym promocji i sprzedaży takich produktów.

Bardzo ważnym elementem potwierdzającym bogate dziedzictwo kulturowe Kaszub, a tym samym przywiązanie mieszkańców regionu do tradycji, jest znaczna ilość produktów tradycyjnych, wytwarzanych na terenie LGD. Lista Produktów Tradycyjnych Województwa Pomorskiego zawiera 45 produktów (26 %) zarejestrowanych na terenie LGD. Przykładowe produkty uznane za tradycyjne, zarejestrowane na analizowanym obszarze to np.: Bitki dominikańskie (Ostrzyce), Czarny salceson (Mojuszevska Huta), Kaszanka po kaszubsku (Mojuszevska Huta) czy Kielbasa – wórszta (Mojuszevska Huta). Szczególnie ważnym produktem lokalnym który posiada już wyrobioną markę na rynku jest Truskawka kaszubska (kaszëbskô malëna), który jako jedyny na terenie LGD posiada charakter produktu regionalnego, wpisanego przez Komisję Europejską do Rejestru Chronionych Nazw Pochodzenia i Chronionych Oznaczeń Geograficznych oraz do Rejestru Gwarantowanych Tradycyjnych Specjalności. W kontekście posiadania wymienionych produktów tradycyjnych i regionalnych widoczne jest bardzo słabo rozwinięte przetwórstwo lokalnych produktów, w tym zupełny brak przetwórstwa truskawki kaszubskiej. Istniejące przetworzone produkty lokalne są wytwarzane w zdecydowanej większości przypadków na bardzo małą skalę, często okazjonalnie i są trudno dostępne – zwłaszcza dla osób przyjezdnych. Skutkiem tego jest bardzo niski obecnie poziom urynkwienia i komercjalizacji przetwórstwa produktów lokalnych, które są trudno dostępne na rynku a jednocześnie mają niewielkie znaczenie dla lokalnej gospodarki, rynku pracy czy dochodów miejscowej ludności. Ważnym elementem lokalnego dziedzictwa kulturowego jest funkcjonowanie na terenie LGD obiektów

które serwują wyrobu kulinarne bazujące na kaszubskiej tradycji kulinarnej i lokalnych surowcach, należące do Europejskiej Sieci Regionalnego Dziedzictwa Kulinarne - zrzeszenie producentów, przetwórców i restauratorów z poszczególnych regionów członkowskich Europy, mającego na celu zachowanie i rozwój tradycji kulinarnych charakterystycznych dla danych regionów.

12. Zasady zrównoważenia środowiskowego, do przestrzegania których LGD będzie zobowiązana wraz ze wskazaniem, jak będą one realizowane i monitorowane, w tym ekologiczne inicjatywy, które poprawiają jakość powietrza i wody, promują zrównoważone rolnictwo lub chronią systemy środowiskowe i różnorodność biologiczną.

Obszar LGD charakteryzuje się wybitnymi walorami środowiska naturalnego, co przełożyło się na objęcie jego walorów zasięgiem licznych form prawnej ochrony przyrody. Dane GUS wskazują, że 52% (tj. 65 212,42 ha) powierzchni obszaru LGD objęte jest różnymi formami ochrony przyrody – co jest wielkością znacznie większą od sytuacji notowanej w skali całego województwa pomorskiego (34%). W konsekwencji na terenie LGD występują wszystkie poza parkami narodowymi formy ochrony. Najważniejszym obszarem chronionym terenu objętego LSR jest Kaszubski Park Krajobrazowy zajmujący powierzchnię ponad 31 tys. ha co stanowi ¼ powierzchni LGD Stowarzyszenie Turystyczne Kaszuby. Obok Parku wyróżniono 5 obszarów chronionego krajobrazu (33 184,19 ha, 26% powierzchni LGD), 8 zespołów przyrodniczo-krajobrazowych (12 054,87 ha, 10% powierzchni LGD) oraz 22 rezerwy przyrody (837,58 ha, 0,7% powierzchni LGD). Szczególnie cenne obszary w skali nie tylko lokalnej i krajowej ale także międzynarodowej stanowi 13 obszarów sieci Natura 2000.

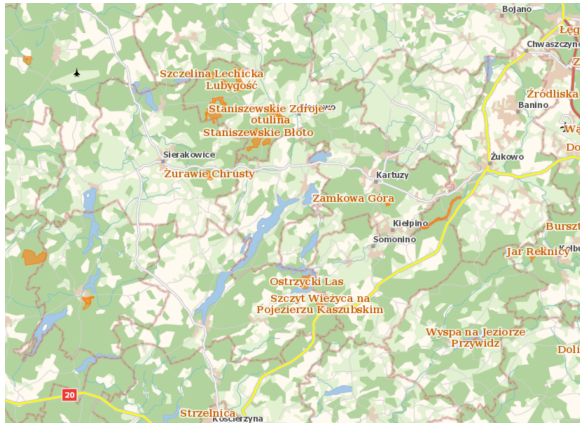
Tabela. Obszary prawnie chronione na terenie LGD w 2020 roku w ha.

| Dane | Ogółem | Rezerwy przyrody | Parki krajobrazowe razem | Obszary chronionego krajobrazu razem | Użytki ekologiczne | Zespoły przyrodniczo-krajobrazowe | Obszary sieci natura 2000 |
|-----------------------|-----------|------------------|--------------------------|--------------------------------------|--------------------|-----------------------------------|---------------------------|
| Powierzchnia obszarów | 65 212,42 | 837,58 | 31 405,00 | 33 184,19 | 20,95 | 12 054,87 | b.d. |
| Liczba obszarów | - | 22 | 1 | 5 | - | 8 | 13 |

Źródło: opracowanie własne na podstawie danych GUS oraz <https://crfop.gdos.gov.pl>

Rozkład przestrzenny obszarów chronionych na obszarze LGD wskazuje na ich kumulację w gminach: Chmielno, Kartuzy, Stężyca i Somonino; znacznie mniejszy odsetek powierzchni zajmują tego typu tereny w gminach przylegających do Trójmiasta tj. Żukowo i Przdokowo. Szczegółowy obszar przestrzenny najważniejszych obszarów chronionych przedstawiają poniższe rysunki.

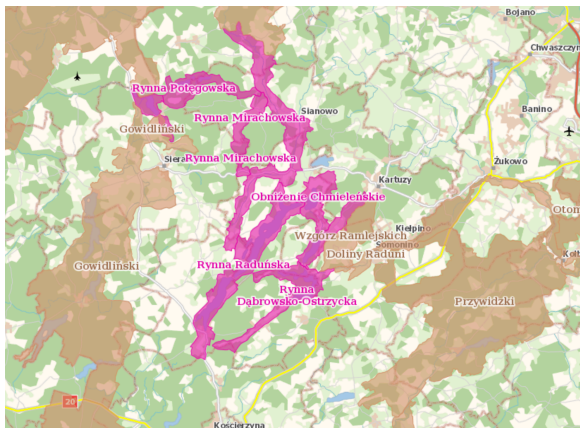
Posiadanie tylu ważnych i cennych obszarów chronionych stanowi o atrakcyjności lokalnego środowiska przyrodniczego ale skutkuje jednocześnie potrzebą zapewnienie ich ochrony i racjonalnego gospodarowania gospodarką turystyczną w ich obrębie.



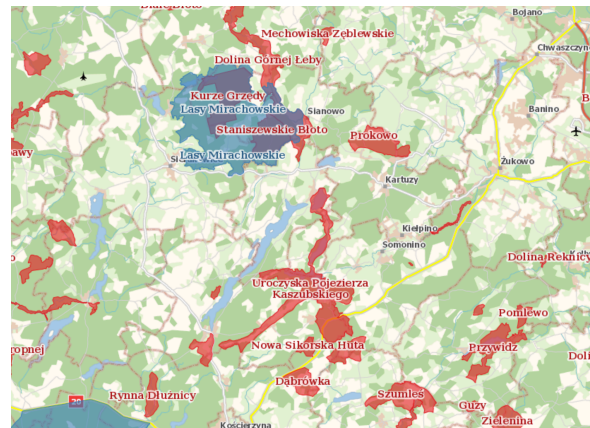
A



B



C



D

Rysunek. Obszary chronione na terenie LGD.

A – rezerваты przyrody; B – Kaszubski Park Krajobrazowy; C – obszary chronionego krajobrazu (kolor brązowy) oraz zespoły przyrodniczo – krajobrazowe (kolor fioletowy); D – obszary sieci Natura 2000 (siedliskowe – kolor czerwony; ptasie – kolor niebieski).

Źródło: <https://geoserwis.gdos.gov.pl/mapy/>